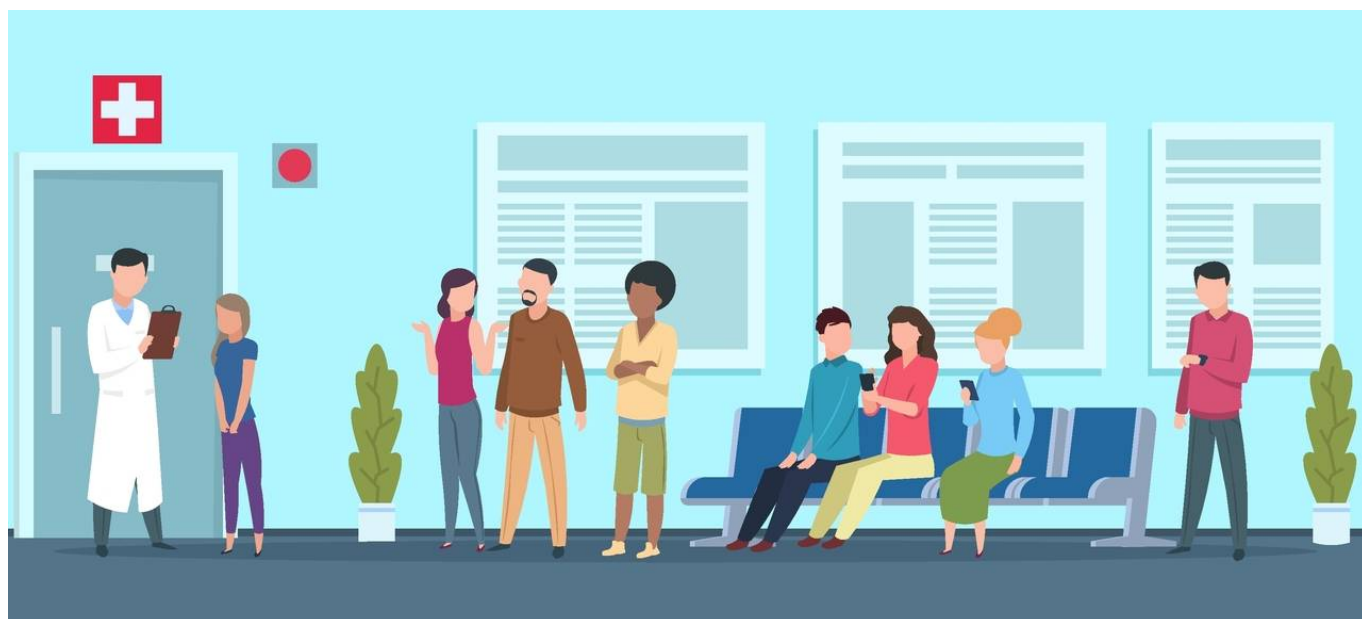




Medexpress, 2019-07-01 10:59

Od dziś wchodzi w życie rozporządzenie ministra zdrowia normujące pracę SOR



Fot. Getty Images/iStockphoto

Od 1 lipca obowiązywać będzie rozporządzenie ministra zdrowia dotyczące organizacji pracy w szpitalnym oddziale ratunkowym.

Zmiany dotyczą innowacyjnych rozwiązań w systemie zarządzania SOR, skuteczniejszej organizacji pracy personelu medycznego oraz wprowadzenia jednorodnego systemu segregacji przy użyciu TOPSOR.

Przyjęci na SOR zostaną:

- pacjenci, zgłaszający się samodzielnie,
- pacjenci, przywiezieni przez zespoły ratownictwa medycznego, jednostki współpracujące z systemem bądź zespoły wyjazdowe w ramach zabezpieczenia imprez masowych,
- pacjenci, przywiezieni przez zespoły w ramach działań poszukiwawczo-ratowniczych przywiezieni przez zespoły transportu sanitarnego na podstawie zlecenia lekarza, a także w ramach udzielania świadczeń opieki zdrowotnej finansowanych ze środków publicznych.

Narzędzie - TOPSOR

1 października w wybranych szpitalnych oddziałach ratunkowych zostanie wdrożona nowa metoda segregacji pacjentów. Każda osoba trafiająca na SOR będzie objęta takim samym systemem triażu tj. ustalenia stopnia pilności oczekiwania pacjenta na badanie lekarskie. TOPSOR będzie mierzył czas

każdemu pacjentowi oddzielnie. Będzie, również przewidywał czas oczekiwania, poddawał analizie parametry medyczne i na tej podstawie przydzielał do odpowiednich kategorii.

Po badaniu personelu medycznego, pacjent zostanie przypisany do 1 z 5 kategorii chorych, z indywidualnym kolorem. Dany kolor oznaczać będzie zarówno stopień pilność wizyty lekarskiej, jak i maksymalny czas w jakim musi być przyjęty pacjent. Oczekujący będą poddawani kontroli stanu klinicznego, nie rzadziej niż co 1,5 godziny. Odpowiedzialni za segregację medyczną będą dokonywać sprawdzania pacjentów.

System pozwoli na sprawniejszą segregację chorych i wyodrębnienie tych, którzy najpilniej potrzebują pomocy. Dodatkowo, osoby nie wymagające najpilniejszej pomocy będą przekierowywane do podstawowej opieki zdrowotnej. Oczekujący oznaczeni kolorami: zielony oraz niebieski mogą być skierowani do POZ.

Wzmocniono uprawnienia lekarzy SOR i zgodnie z rozporządzeniem umieszczanie pacjentów na oddziałach szpitala nie będzie już takie problematyczne. W sytuacji nagłego zagrożenia życia dostępność specjalistycznego sprzętu również będzie zapewniona, np. tomografii komputerowej.

Co to oznacza dla personelu medycznego?

Od 1 stycznia 2021 roku ordynatorem SOR zostanie wyłącznie lekarz, który posiada specjalizację, w dziedzinie medycyny ratunkowej. Z kolei, od 1 stycznia 2027 r. w oddziale na stałe będzie musiał być chociaż 1 lekarz z powyższą specjalizacją.

Nadzór nad pracą pielęgniarek i ratowników medycznych będą sprawować: pielęgniarka oddziałowa (pielęgniarka systemu), ratownik systemu bądź pielęgniarka systemu, z wykształceniem wyższym oraz co najmniej 5-letnim stażem w SOR. Pojawią się również rejestratorki medyczne, a także dodatkowy personel.

Więcej zmian

W przypadku pojawienia się na SOR pacjenta z podejrzeniem choroby zakaźnej, personel medyczny niezwłocznie zobowiązany jest umieścić chorego w odizolowanym miejscu. Co więcej, SOR będzie miał obowiązek posiadania desek ortopedycznych na wymianę z zespołami ratownictwa medycznego.

Zaostrzeniu poddano, także wymogi dotyczące pomieszczeń higieniczno-sanitarnych zaopatrzonych w natrysk, wózek-wannę, przystosowanych dla osób niepełnosprawnych, w tym poruszających się na wózkach inwalidzkich.

W czasie ostatnich 4 lat finanse NFZ na SOR wrosły o ponad 53 procent. Od 1 lipca nastąpi wzrost tzw. stawki bazowej dla SOR-ów. Zgodnie z zarządzeniem Prezesa NFZ stawka zostanie zwiększona o 10 proc.

Źródło: MZ