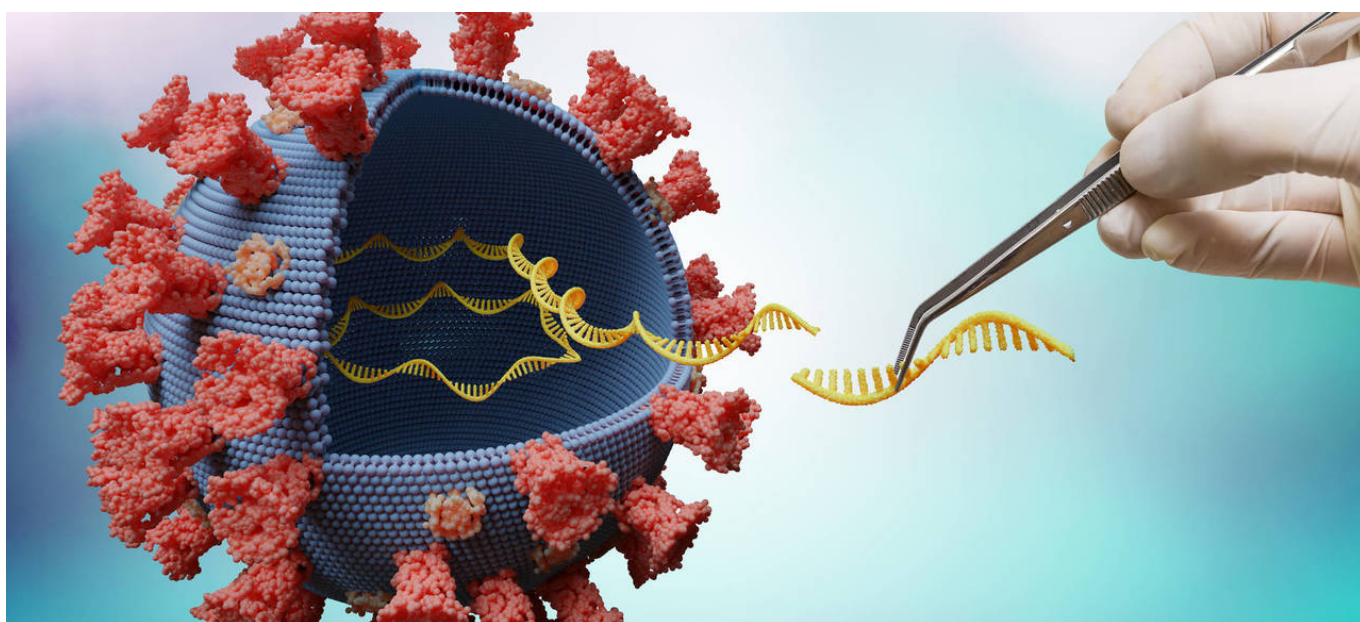




Medexpress, 2020-12-20 17:10

Nowa, szybsza, ale czy groźniejsza? W Europie pojawiła się mutacja koronawirusa



Fot. Getty Images/iStockphoto

Brytyjski rząd poinformował o wykryciu nowego szczepu koronawirusa. Zdaniem ekspertów rozprzestrzenienie się on znacznie szybciej niż jego „wersja podstawowa”. Światowa Organizacja Zdrowia (WHO) potwierdziła, że tę samą mutację COVID-19 wykryto także w Holandii, Danii i Australii.

W części południowo-wschodniej Anglii, w tym w Londynie, wprowadzono lockdown czwartej kategorii. Bardziej rygorystyczne obostrzenia są konieczne ze względu na powstrzymanie rozprzestrzeniającego się nowego wariantu koronawirusa. Tym samym premier Boris Johnson zniósł planowane złagodzenie ograniczeń w okresie świątecznym dla milionów ludzi. Czołowi przedstawiciele brytyjskiej służby zdrowia twierdzą, że nie ma dowodów na to, że mutacja wirusa jest bardziej śmiertelna, ale okazuje się, że przenosi się do 70 procent szybciej. Eksperci podkreślają, że nic nie wskazuje na to, że nowy szczep będzie bardziej odporny na już opracowane szczepionki.

W ciągu kilku godzin od decyzji Borisa Johnsona, Holandia ogłosiła, że zakazuje wszystkich lotów pasażerskich z Wielkiej Brytanii do 1 stycznia. W oczekiwaniu na wyjaśnienie sytuacji epidemiologicznej, holenderski rząd powiedział, że dalsze „ryzyko wprowadzenia nowego szczepu wirusa do kraju powinno być maksymalnie zminimalizowane”. W niedzielę odnotowano tam codzienny wzrost zakażeń o ponad 13 000 przypadków - to nowy rekord, pomimo zastosowania od 14 grudnia

surowczych środków bezpieczeństwa.

Również Belgia zamyka się na Wielką Brytanię, choć na krótko. Premier Alexander De Croo powiedział belgijskiej telewizji VRT, że zakaz będzie obowiązywał przez co najmniej 24 godziny jako środek zapobiegawczy, a czy będą potrzebne dodatkowe obostrzenia- to się okaże.

Minister spraw zagranicznych Włoch, Luigi Di Maio, napisał na Facebooku, że rząd zamierza podpisać postanowienie o zawieszeniu lotów z Wielkiej Brytanii. Rząd w Niemczech rozważa wprowadzenie zakazu lotów z Wielkiej Brytanii i RPA, gdzie również wykryto nowy wariant koronawirusa. Podobne stanowisko ma Francja.



WARTO PRZECZYTAĆ

Co wiemy o nowej mutacji koronawirusa?

W Wielkiej Brytanii po raz pierwszy zidentyfikowano nową mutację w połowie października na podstawie próbki pobranej we wrześniu. Analizy badawcze wciąż trwają. WHO podała na twitterze, że będzie na bieżąco informować państwa członkowskie i opinię publiczną na temat charakterystyki nowego wariantu koronawirusa.

Źródło: BBC